

Dell S2418H

Dell S2418HX

Uporabniški priročnik

Model: S2418H/S2418HX
Predpisani model: S2418Ht





OPOMBA: OPOMBA označuje pomembne informacije o uporabi vašega računalnika.



POZOR: POZOR označuje morebitno nevarnost za strojno opremo ali izgubo podatkov, če ne upoštevate pravil.



OPOZORILO: OPOZORILO označuje morebitno nevarnost za povzročitev materialne škode, možnost telesne poškodbe ali povzročitev smrti.

Copyright © 2017 Dell Inc. Vse pravice pridržane. Ta izdelek je zaščiten z amerškimi in mednarodnimi avtorskimi pravicami ter zakoni o intelektualni lastnini.

Dell™ in logotip Dell sta blagovni znamki družbe Dell Inc. v Združenih državah in/ali drugih državah/regijah. Vse ostale znamke in imena, navedena v tem dokumentu so lahko blagovne znamke njihovih ustreznih podjetij.

Vsebina

Več informacij o zaslonu	5
Vsebina paketa	5
Funkcije izdelka	6
Več informacij o delih in kontrolnikih	7
Specifikacije zaslona	9
Plug-and-Play	16
Pravilniku o kakovosti in slikovnih točkah zaslona LCD	16
Nastavitev zaslona	17
Pritrjevanje stojala	17
Priključitev zaslona	17
Podešavanje zvučnika	18
Razporejanje kablov	21
Podrazumevano podešavanje reprodukcije računarja (sa povezanim HDMI kablom)	21
Podešavanje kontrola jačine zvuka zvučnika	22
Podešavanje kontrola jačine zvuka računarja	23
Zvučnik monitorja je spreman za reprodukovanje muzike	26
Odstranjevanje stojala za monitor	27
Upravljanje zaslona	28
Vklop zaslona	28
Uporaba kontrolnikov na sprednji strani	28

Uporaba zaslonskega menija (OSD)	31
Odpravljanje težav	45
Samodejni preskus	45
Vgrajena diagnostika.	46
Brzi vodič za rešavanje problema u vezi sa zvučnikom	47
Pogoste težave	49
Težave izdelka.	50
Dodatek	52
Varnostni ukrepi	52
Obvestila Zvezne komisije za komunikacije (velja samo za ZDA) in druge informacije o predpisih	52
Obrnite se na Dell	52
Nastavitev zaslona	53
Smernice za vzdrževanje	55




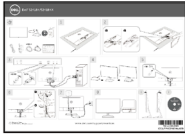
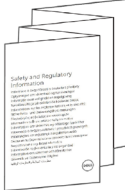
Več informacij o zaslonu

Vsebina paketa

V paket je vključen zaslon z vsemi komponentami, ki so navedene v tej tabeli. Prepričajte se, da ste prejeli vse komponente in [se obrnite na Dell](#), če manjka katera koli komponenta.

OPOMBA: Nekateri elementi so morda izbirni in jih niste prejeli v svojem paketu. Nekatero funkcije ali predstavnost morda niso na voljo v določenih državah.

	Zaslon
	Stojalo
	Zvočnik
	Napajalni kabel (se razlikuje glede na državo)
	Napajalni vmesnik

	Kabel VGA (samo S2418HX)
	Kabel HDMI
  	<ul style="list-style-type: none"> • Medij z naloženimi gonilniki in dokumentacijo • Vodnik za hitri začetek • Informacije o varnosti in predpisih

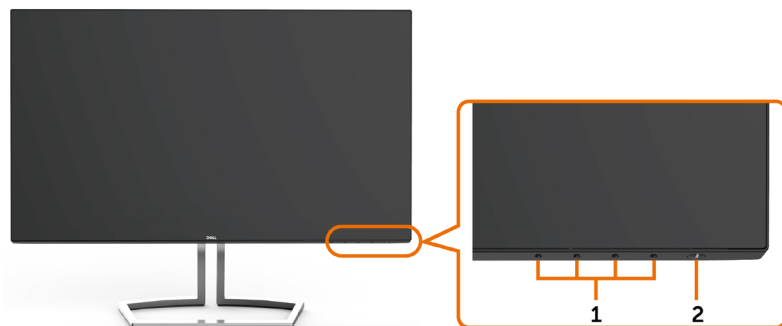
Funkcije izdelka

Monitor **Dell S2418H/S2418HX** ima aktivno matriko, tehnologijo TFT, zaslon LCD in LED osvetlitev ozadja. Funkcije monitorja vključujejo:

- 60,47 cm (23,8-palcev) veliko sliko po diagonali. Ločljivost 1920 x 1080 slikovnih pik in podporo za celozaslonski način pri nižjih ločljivostih.
- Mega dinamični kontrast (razmerje dinamičnega kontrasta (8,000,000:1).
- Možnost nagiba.
- Odstranljivo stojalo.
- Možnost uporabe funkcije »plug and play«, če jo vaš sistem podpira.
- sRGB 99-odstotna barvna lestvica (običajna).
- Prilagojen »visok dinamični razpon«, primeren za uporabo monitorja.
- Podpira tehnologijo AMD FreeSync™.
- Zunanji zvočnik.
- Prilagajanja na zaslonu za enostavno nastavitvev in optimizacijo zaslona.
- Nosilci podatkov s programsko opremo in dokumentacijo vključujejo datoteko z informacijami (INF), datoteko za ujemanje barv slike (ICM) in dokumentacijo za izdelek.
- Programska oprema Dell display manager (na voljo na CD-ju, ki je priložen zaslonu).
- Funkcija varčevanja z energijo za združljivost s programom Energy Star.
- Reža z varnostno ključavnico.
- Zmogljivost preklapljanja med širokim in standardnim razmerjem višine/širine brez izgube kakovosti slike.
- Zmanjšana količina bromiranih zaviralcev gorenja/polivinil klorida(tiskana vezja so izdelana iz laminatov brez BFR/PVC).
- Steklo brez arzenika in zaslonska plošča brez živega srebra.
- Poraba energije 0,5 W v stanju pripravljenosti (spanje).
- Merilnik energije prikazuje energijo, ki jo za sprotno delovanje porabi zaslon.
- Analogni kontrolnik za zatemnitev osvetlitve, ki omogoča prikaz slike brez migetanja.

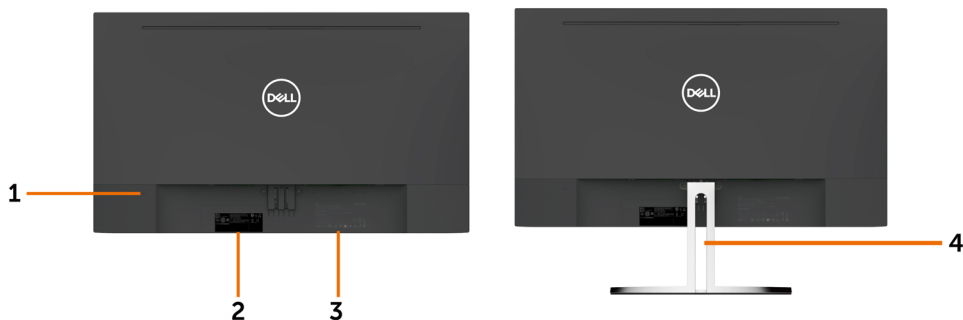
Več informacij o delih in kontrolnikih

Pogled od spredaj



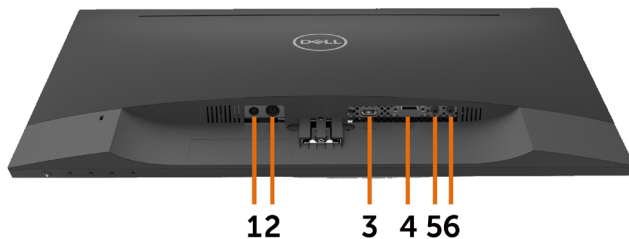
Oznaka	Opis
1	Funkcijski gumbi (več informacij najdete v poglavju Upravljanje zaslona)
2	Gumb za vklop/izklop napajanja (z indikatorjem LED)

Pogled od zadaj



Oznaka	Opis	Uporaba
1	Reža z varnostno ključavnico	Zaklene zaslon (ključavnica ni vključena).
2	Oznaka s črtno kodo, serijsko številko in servisom	Na to oznako se sklicujete, če se želite obrniti na Dell za tehnično podporo.
3	Jedkanje črk	Navaja predpisana soglasja.
4	Reža za upravljanje kablov	Kable povlecite skozi režo in jih tako razporedite.

Pogled od spodaj



Oznaka	Opis	Uporaba
1	Priključek za napajanje DC	Priključite napajalnik.
2	vrata mini-DIN	Priključite zvočnike, če želite predvajati zvok iz zvočnega kanala HDMI ali zvočnih kanalov LINE-IN.
3	Vrata HDMI	Priključite računalnik s kablom HDMI.
4	Vrata VGA	Priključite računalnik s kablom VGA (izbirno).
5	Vrata audio-in	Priključite na zvočni izhod na računalniku.
6	Vrata audio line-out	<p>Priključite aktivne zvočnike, če želite predvajati zvok iz zvočnega kanala HDMI ali zvočnih kanalov line-in.</p> <p>Podpira samo 2-kanalni zvok.</p> <p>OPOMBA: Vrata audio line-out ne podpirajo slušalk.</p> <p>⚠ OPOZORILO: Izjemno visoka glasnost slušalk ali slušalk z mikrofonom lahko povzroči poškodbo ali celo izgubo sluha.</p>

Specifikacije zaslona

Specifikacije zaslonske plošče

Vrsta zaslona	Aktivna matrika – TFT LCD
Vrata panela	IPS (In-plane switching)
Velikost slike	
Diagonala	60,47 cm (23,80 palcev)
Aktivno območje	
Vodoravno	527,04 mm (20,75 palca)
Navpično	296,46 mm (11,67 palca)
Območje	156246,28 mm ² (242,18 palca ²)
Razdalja slikovne točke	0,2745 mm x 0,2745 mm
Vidni kot	
Vodoravno	178SDgr (tipična)
Navpično	178SDgr (tipična)
Svetilnost	250 cd/m ² (tipična)
Razmerje kontrasta	1000 : 1 (tipična) 8,000,000 : 1 (dinamični kontrast je vklopljen)
Obloga čelne plošče	Obdelava sprednjega polarizatorja za preprečevanje bleščanja (3H)
Osvetlitev ozadja	LED
Odzivni čas	8 ms (običajno), 6 ms (hitro)
Barvna globina	16,7 M (6 bitov + visoki FRC)
Barvna lestvica	99 % od sRGB

Specifikacije ločljivosti

Vodoravni razpon pregleda	30 kHz do 83 kHz (VGA) 30 kHz do 83 kHz (HDMI1,4) 30 kHz do 140 kHz (HDMI2,0)
Navpični razpon pregleda	56 Hz do 76 Hz (VGA) 56 Hz do 76 Hz (HDMI1,4) 29 Hz do 75 Hz (HDMI2,0)
Najvišja vnaprej nastavljena ločljivost	1920 x 1080 pri 60 Hz (VGA/HDMI1,4) 3840 x 2160 pri 60 Hz (HDMI2,0)
Zmogljivosti prikaza videa (predvajanje HDMI)	480p, 576p, 720p, 1080p, 2160p (HDMI2,0)



Vnaprej nastavljeni načini prikaza

Način prikaza	Vodoravna frekvenca (kHz)	Navpična frekvenca (Hz)	Obdelava slikovnih točk (MHz)	Polarnost sinhronizacije (vodoravna/navpična)
720 x 400	31,5	70,0	28,3	-/+
640 x 480	31,5	60,0	25,2	-/-
640 x 480	37,5	75,0	31,5	-/-
800 x 600	37,9	60,0	40,0	+/+
800 x 600	46,9	75,0	49,5	+/+
1024 x 768	48,4	60,0	65,0	-/-
1024 x 768	60,0	75,0	78,8	+/+
1152 x 864	67,5	75,0	108,0	+/+
1280 x 1024	64,0	60,0	108,0	+/+
1280 x 1024	80,0	75,0	135,0	+/+
1600 x 900	60,0	60,0	108,0	-/+
1920 x 1080	67,5	60,0	148,5	+/+
1920 x 1080	83,9	75,0	174,5	+/-
3840 x 2160	67,5	30,0	297,0	+/+
3840 x 2160	135,0	60,0	594,0	+/+

Električne specifikacije

Vhodni videosignali	<ul style="list-style-type: none"> Digitalni videosignal za posamezne diferencialne linije Za diferencialno linijo pri 100 ohmov impedance Podpora za vhodne signale VGA/HDMI1,4/HDMI2,0
---------------------	--

Vmesnik izmeničnega/enosmernega toka:	
Vhodna napetost / frekvenca / tok	Delta: 100–240 V izmeničnega toka/50 ali 60 Hz \pm 3 Hz/1,6 A (največ) Chicony: 100–240 V izmeničnega toka/50 ali 60 Hz \pm 3 Hz/1,7 A (največ)
Izhodna napetost/tok	Izhod: 19,5 V enosmernega toka/3,34 A
Vhodni tok	Pri 115 V/230 V je maksimalni začetni tok manjši od 150 A (hladni zagon)

Znamka	Proizvajalec	Model	Polarnost
Dell	Delta	DA65NM111-00	
Dell	Chicony	HA65NS5-00	

Specifikacije zvočnika

Nazivna moč zvočnika	12W največ
Številka glasnosti v	2x
Frekvenčni odziv	100 Hz - 20 kHz
Impedanca	8 ohm

Fizične karakteristike

Vrsta priključka	<ul style="list-style-type: none"> • Priključek za zvočnik • Priključek HDMI • Priključek VGA • Audio-in • Zvočni izhod
Vrsta signalnega kabla	Kabel VGA 1,5 M Kabel HDMI2,0 1,8 M
Dimenzije (s stojalom)	
Višina	412,4 mm (16,24 palcev)
Širina	539,0 mm (21,22 palcev)
Globina	162,2 mm (6,39 palcev)
Dimenzije (brez stojala)	
Višina	315,2 mm (12,41 palcev)
Širina	539,0 mm (21,22 palcev)
Globina	43,8 mm (1,72 palcev)
Dimenzije stojala	
Višina	173,7 mm (6,84 palcev)
Širina	264,0 mm (10,39 palcev)
Globina	162,2 mm (6,39 palcev)
Teža	
Teža brez stojala (za vgradnjo na steno ali vgradnjo VESA – brez kablov)	2,66 kg (5,86 lb)
Teža stojala	0,76 kg (1,68 lb)
Teža zvočnika	0,38 kg (0,836 lb)

	S2418H	S2418HX
Teža z embalažo	6,71 kg (14,79 lb)	6,88 kg (15,17 lb)
Teža s stojalom in kabli	3,83 kg (8,44 lb)	4,0 kg (8,82 lb)
Teža skupaj s sklopom stojala, kabli in zvočnikom	4,21 kg (9,28 lb)	4,38 kg (9,66 lb)

Okoljske karakteristike

Temperatura	
V času delovanja	0°C do 40°C (32°F do 104°F)
V času nedelovanja	-20°C do 60°C (-4°F do 140°F)
Vlaga	
V času delovanja	10% do 80% (nekondenzirajoče)
V času nedelovanja	5% do 90% (nekondenzirajoče)
Višina	
V času delovanja	5,000 m (16,404 ft) (največ)
V času nedelovanja	12,192 m (40,000 ft) (največ)
Oddajanje toplote	153,6 BTU/uro (največ) 88,7 BTU/uro (običajno)

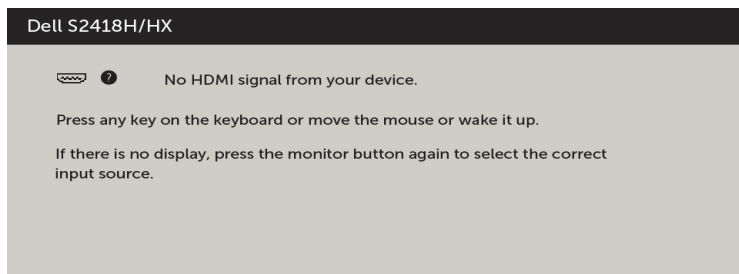
Načini upravljanja energije

Če imate grafično kartico, skladno s standardom VESA DPM, ali programsko opremo, nameščeno v računalniku, lahko zaslon samodejno zmanjša porabo energije, ko ni v uporabi. Temu pravimo način varčevanja z energijo*. Če računalnik zazna vnos tipkovnice, miške ali vnos druge naprave, zaslon samodejno omogoči polno zmogljivost. V naslednji tabeli si lahko ogledate porabo energije in signale funkcije za samodejno varčevanje z energijo.

Načini VESA	Vodoravna sinhronizacija	Navpična sinhronizacija	Video	Indikator napajanja	Poraba energije
Običajno delovanje	Aktivna	Aktivna	Aktivna	Bel	45 W (največ)** 26 W (običajno)
Način izklopa aktivnosti	Neaktivna	Neaktivna	Izklopljen	Bel (samo utripa)	Manj kot 0,5 W
Izklop	-	-	-	Izklopljen	Manj kot 0,3 W

Energy Star	Poraba energije
P _{ON}	14,32 W ***
E _{TEC}	45,1 kWh ****

Zaslonski meni deluje samo v običajnem načinu delovanja. Če v načinu izklopa dejavnosti pritisnete poljuben gumb, se prikaže to sporočilo:



*Če želite popolnoma izklopiti porabo energije v načinu IZKLOPA, izključite kabel za napajanje AC iz zaslona.

**Največja poraba energije z največjo svetilnostjo.

***Poraba energije v vklopljenem stanju, kot je opredeljena v Energy Star 7.0.

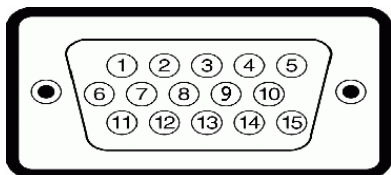
****Celkova spotreba energije v kWh, ktorá je stanovená v Energy Star, verzia 7.0.

Ta dokument je zgolj informacijske narave in ponazarja vrednosti, dosežene v preskusnem okolju. Meritve vašega izdelka se lahko razlikujejo, kar je odvisno od programske opreme, komponent in zunanje opreme, ki ste jo naročili, in se odpovedujemo odgovornosti, da bomo takšne informacije posodabljali. Tudi stranka se ne sme zanašati na te informacije pri odločanju o električnih odstopanjih ipd. Za natančnost in dokončnost teh podatkov ni bila izdana nobena garancija, tako izrecna kot implicitna.

Aktivirajte računalnik in zaslon, če želite dostopati do zaslonskega menija.

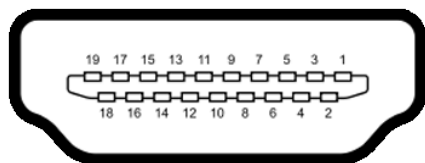
Razporeditev nožic

Priključek VGA



Številka nožice	Stran s 15 nožicami priključenega signalnega kabla
1	Video-rdeča
2	Video-zelena
3	Video-modra
4	GND
5	Samodejni preskus
6	GND-R
7	GND-G
8	GND-B
9	Računalnik 5 V/3,3 V
10	Sinhronizacija GND
11	GND
12	Podatki DDC
13	Sinhronizacija H
14	Sinhronizacija V
15	Obdelava DDC

Priključek HDMI



Številka nožice	Stran z 19 nožicami priključenega signalnega kabla
1	TMDS DATA 2+
2	TMDS DATA 2 SHIELD
3	TMDS DATA 2-
4	TMDS DATA 1+
5	TMDS DATA 1 SHIELD
6	TMDS DATA 1-
7	TMDS DATA 0+
8	TMDS DATA 0 SHIELD
9	TMDS DATA 0-
10	TMDS CLOCK+
11	TMDS CLOCK SHIELD
12	TMDS CLOCK-
13	CEC
14	Reserved (N.C. on device)
15	DDC CLOCK (SCL)
16	DDC DATA (SDA)
17	DDC/CEC Ground
18	+5 V POWER
19	HOT PLUG DETECT

Plug-and-Play




Zaslon lahko namestite v sistem, ki je združljiv s tehnologijo »Plug and Play«. Zaslon računalniku samodejno priskrbi podatke EDID (Extended Display Identification Data) prek protokolov DDC (Display Data Channel), tako da se računalnik lahko samodejno konfigurira in optimizira nastavitve zaslona. Večina zaslonov se namesti samodejno; vendar lahko izberete druge nastavitve. Če želite več informacij o spreminjanju nastavitve zaslona, preberite poglavje [Upravljanje zaslona](#).

Pravilniku o kakovosti in slikovnih točkah zaslona LCD

Ni neobičajno, če se med izdelavo zaslona LCD ena ali več slikovnih točk pozicionira na enem mestu v nespremenljivem stanju. V večini primerov je te stalne slikovne točke zelo težko opaziti in ne znižujejo kakovosti prikaza slika ali uporabe zaslona. Če želite več informacij o pravilniku o slikovnih točkah zaslona LCD, obiščite spletno stran podpore Dell na: <http://www.dell.com/support/monitors>.

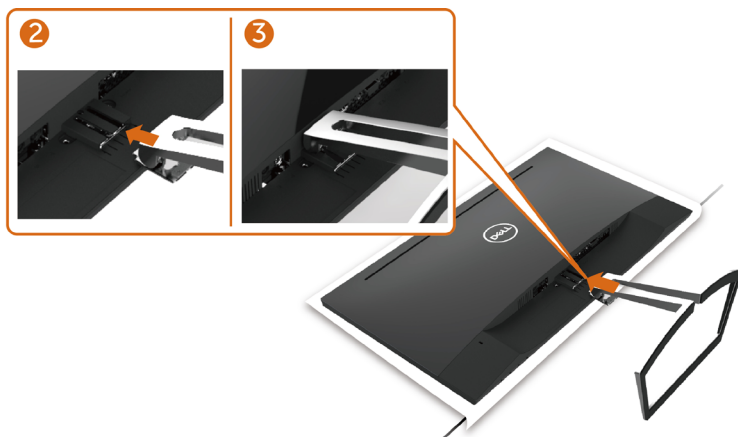
Nastavitev zaslona

Pritrjevanje stojala

-  **OPOMBA:** Stojalo in osnova stojala se pri odpremi zaslona odstranita.
-  **OPOMBA:** Postopek, ki smo ga navedli v nadaljevanju, velja za privzeto stojalo. Če ste kupili stojalo druge znamke, preberite priloženo dokumentacijo, v kateri boste izvedeli več o nastavitvi stojala.
-  **POZOR:** Zaslona postavite na ravno, čisto in mehko površino, da ga ne opraskate.

Pritrjevanja stojala za monitor:

- 1 Odstranite zaščitni pokrov in zaslon postavite tako, da bo sprednja stran obrnjena navzdol.
- 2 Poravnajte nosilec stojala z utorom monitorja.
- 3 Vstavite nosilec stojala v utor monitorja, da se zaskoči na svoje mesto.



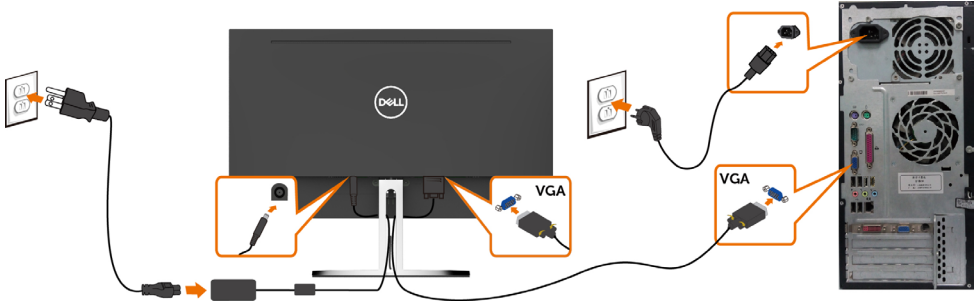
Priključitev zaslona

-  **OPOZORILO:** Preden se lotite katerih koli postopkov, upoštevajte **Varnostne ukrepe**.

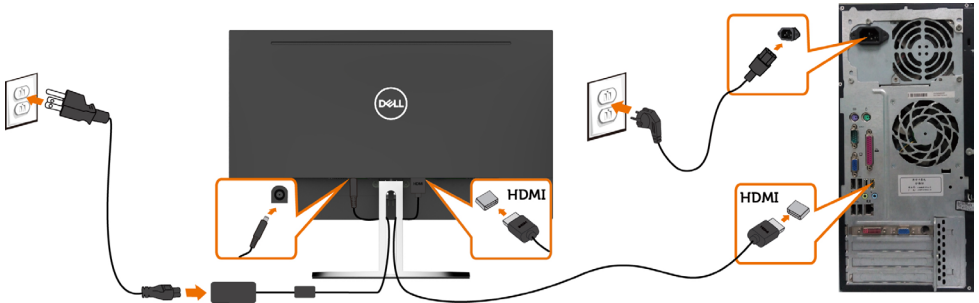
Priključitev zaslona na računalnik:

- 1 Izklopite računalnik.
- 2 Priključite kabel VGA(izbirno)/HDMI iz zaslona na računalnik.
- 3 Namestite zvočnik v stojalo monitorja.
- 4 Priključite kabel mini-DIN iz zvočnika v monitor.
- 5 Namestite držalo za kable zvočnika na stojalo monitorja.
- 6 Vključite zaslon.
- 7 V zaslonskem meniju izberite pravilni vhod in vklopite računalnik.

Priključitev kabla VGA (izbirno)



Priključitev kabla HDMI



Podešavanje zvučnika

Identifikovanje delova i podešavanje zvučnika

- 1 Sistem zvučnika se sastoji od kablova povezanih sa sistemom. Desna strana zvučnika poseduje 2 dugmeta: jačina zvuka + (gore) i jačina zvuka - (dole).



- 2 Stavite monitor na stabilnu površinu.



3 Dok držite zvučnik iznad osnove, provucite kabl zvučnika kroz prorez na postolju.



4 Ubacite zvučnik pod nagnutim uglom u šupljinu osnove postolja.



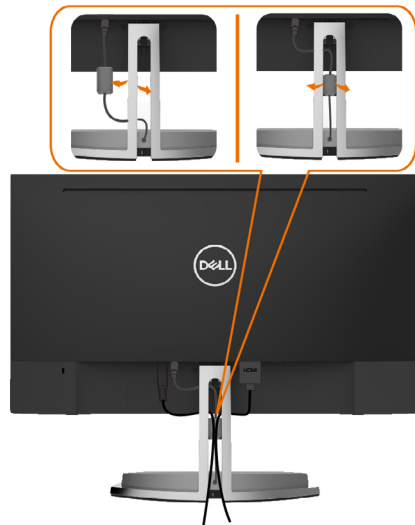
5 Postarajte se da zvučnik bude potpuno ubačen i stabilno smešten na osnovu postolja.



6 Priključite mini DIN kabl u mini DIN konektor koji se nalazi na poledini Dell monitora, kao što je prikazano u nastavku.



7 Ubacite držač za kablove spojen na kabl u zvučnika u prorez postolja. Odgovarajuće podesite položaj držača za kablove duž proreza.



Razporejanje kablov



Potem ko ste na računalnik in zaslon priključili vse ustrezne kable, (preberite poglavje [Priključitev zaslona](#), v katerem boste našli več informacij o pritrjevanju kablov), jih razporedite, kot je prikazano na zgornji sliki.

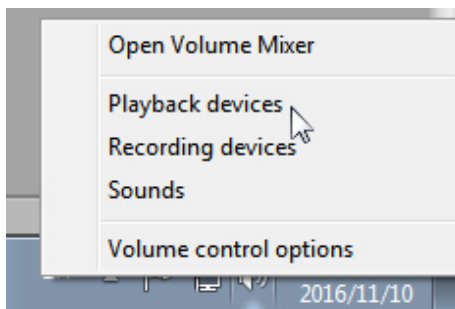
Podrazumevano podešavanje reprodukcije računara (sa povezanim HDMI kablom)

Podešavanje reprodukcije

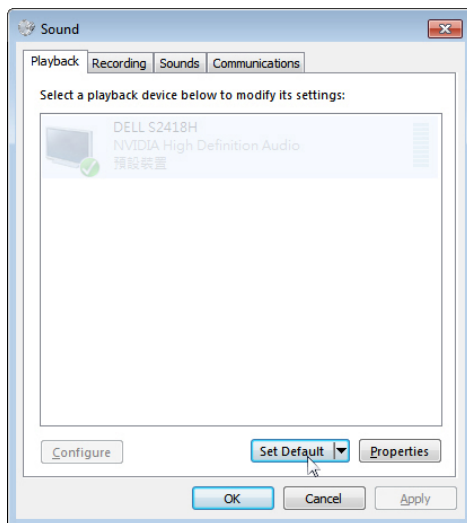
- 1 Kliknite desnim tasterom miša na ikonu zvučnika.



- 2 Izaberite Uređaji za reprodukciju



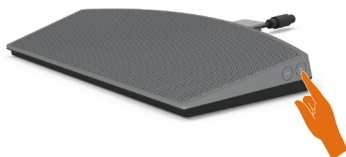
3 Podesite zvučnik kao podrazumevani uređaj za reprodukciju.



Podešavanje kontrola jačine zvuka zvučnika

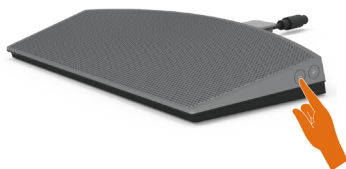
1 Jačina zvuka +

Pritisnite dugme Jačina zvuka + da biste povećali jačinu zvuka.



2 Jačina zvuka -

Pritisnite dugme Jačina zvuka - da biste smanjili jačinu zvuka.



NAPOMENA: Zvučni signal se čuje kao povratna informacija prilikom pritiska dugmeta + (jačina zvuka do 100) ili dugmeta - (jačina zvuka do 0).

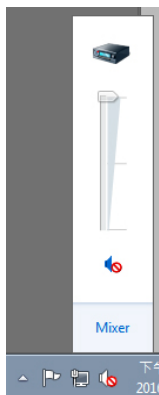
Podešavanje kontrola jačine zvuka računara

Jačina zvuka audio uređaja integrisanog na matičnoj ploči

- 1 Kliknite levim tasterom miša na ikonu zvučnika.



- 2 Uverite se da zvuk nije isključen.



- 3 Uverite se da nivo trake jačine zvuka nije 0%. Pomerite nagore da biste povećali jačinu zvuka i nadole da biste je smanjili.

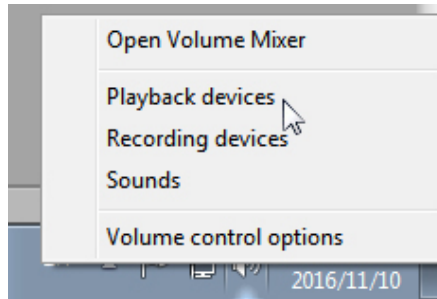


Podešavanje balansa jačine zvuka

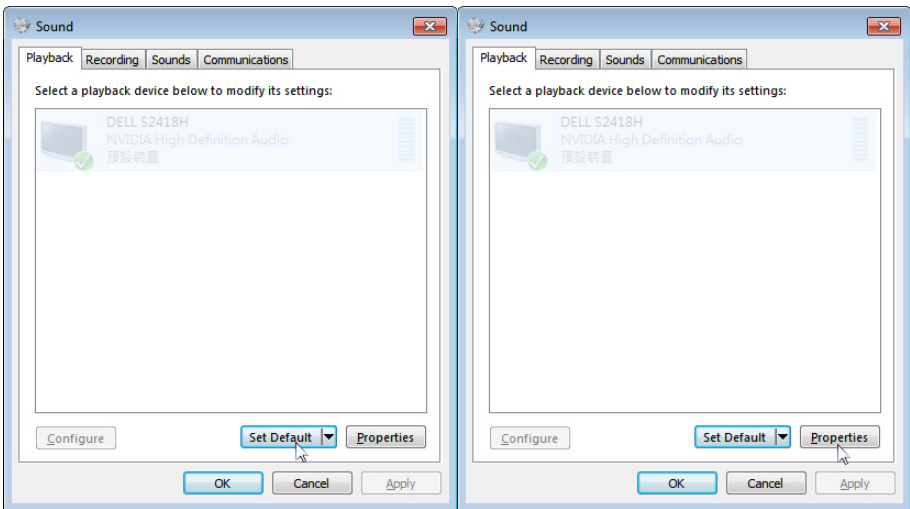
- 1 Kliknite desnim tasterom miša na ikonu zvučnika.



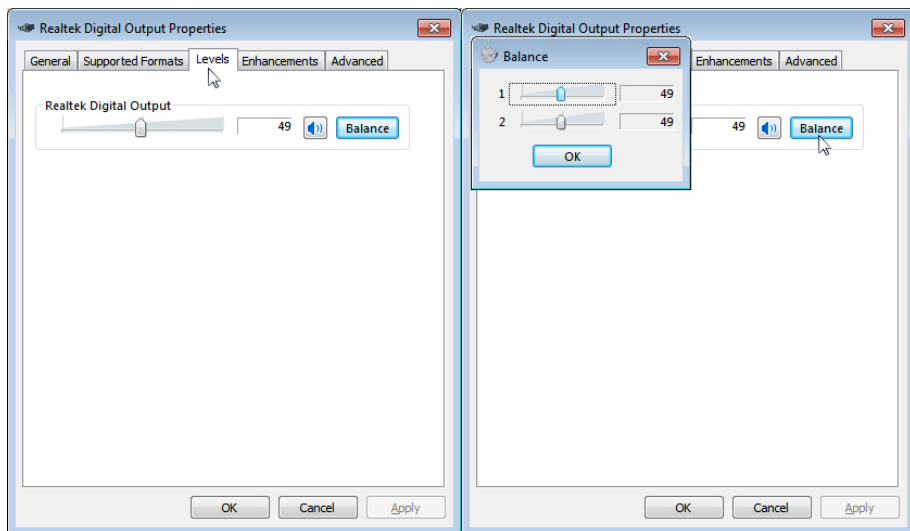
- 2 Izaberite Uređaji za reprodukciju.



- 3 Kliknite desnim tasterom miša na Podrazumevani uređaji za reprodukciju i izaberite Svojstva.



4 Izaberite Nivoi i kliknite na Balans.

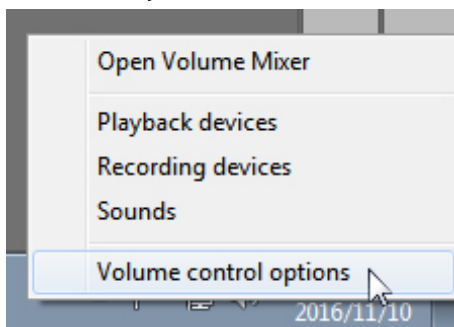


Opcije za kontrolu jačine zvuka

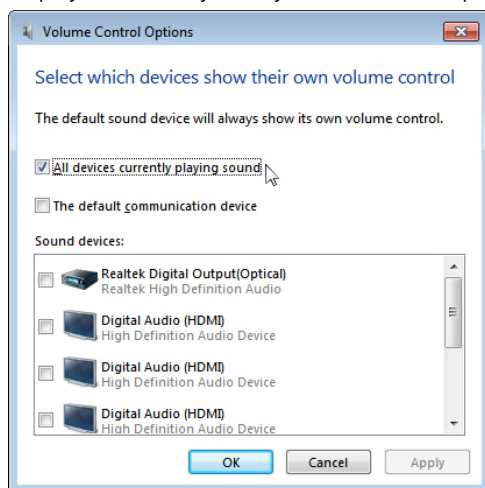
- 1 Kliknite desnim tasterom miša na ikonu zvučnika.



- 2 Izaberite Opcije za kontrolu jačine zvuka.




- 3 Potvrdite izbor opcije: Svi uređaji sa kojih se trenutno reprodukuje zvuk.




Zvučnik monitora je spreman za reprodukovanje muzike



Odstranjevanje stojala za monitor

 **POZOR:** Če pri odstranjevanju stojala ne želite opraskati zaslona LCD, zaslon postavite na mehko in čisto površino.

 **OPOMBA:** Postopek, ki smo ga navedli v nadaljevanju, velja za privzeto stojalo. Če ste kupili stojalo druge znamke, preberite priloženo dokumentacijo, v kateri boste izvedeli več o nastavitvi stojala.

Odstranitev stojala:

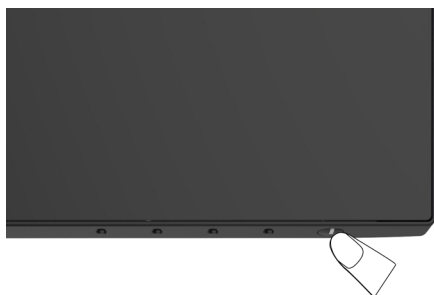
- 1 Namestite monitor na blazino ali debelo sedalno podlogo blizu roba mize.
- 2 Nagnite stojalo navzdol, da dosežete zaklep za sprostitev.
- 3 Z dolgim in tankim izvijačem pritisnite zapah za sprostitev.
- 4 Medtem ko potiskate zaklep za sprostitev, vlecite stojalo v smeri puščice, da ga snamete.



Upravljanje zaslona

Vklop zaslona

Pritisnite gumb , da vklopite zaslon.



Uporaba kontrolnikov na sprednji strani

Uporabite kontrolne gumbе na sprednji strani zaslona, s katerimi lahko prilagajate karakteristike prikazane slike. Ko uporabljate te gumbе za prilagajanje kontrolnikov, se v zaslonskem meniju prikažejo številске vrednosti karakteristik, ko se te spreminjajo.

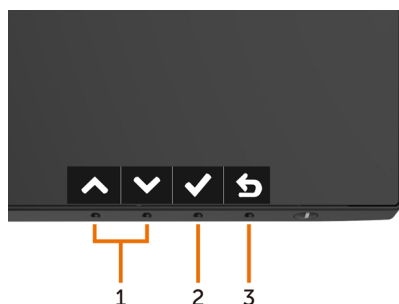






V tej tabeli si lahko ogledate opise gumbov na sprednji strani:

Gumb-na sprednji strani	Opis
1  Bližnjična tipka: Vnaprej nastavljeni načini	S tem gumbom lahko izbirate med različnimi vnaprej nastavljenimi barvnimi načini.
2  Bližnjična tipka: »Svetlost/kontrast«	S tem gumbom lahko neposredno odprete meni »Svetlost/kontrast«.
3  Menu	S tem gumbom prikažete zaslonski meni (OSD) in ga izberete. Preberite poglavje Dostop do sistema menijev .
4  Izhod	S tem gumbom se vrnete na glavni meni ali zaprete glavni zaslonski meni.
5  Napajanje (s svetlobnim pokazateljem napajanja)	Z gumbom Napajanje vklopite zaslon ali ga izklopite. Bela lučka LED ponazarja, da je zaslon vklopljen in so omogočene vse funkcije. Žareča bela lučka LED ponazarja, da je zaslon v načinu varčevanja z energijo DPMS.

Gumb-na sprednji strani


Nastavitve slike lahko prilagodite z gumbi na sprednji strani zaslona.




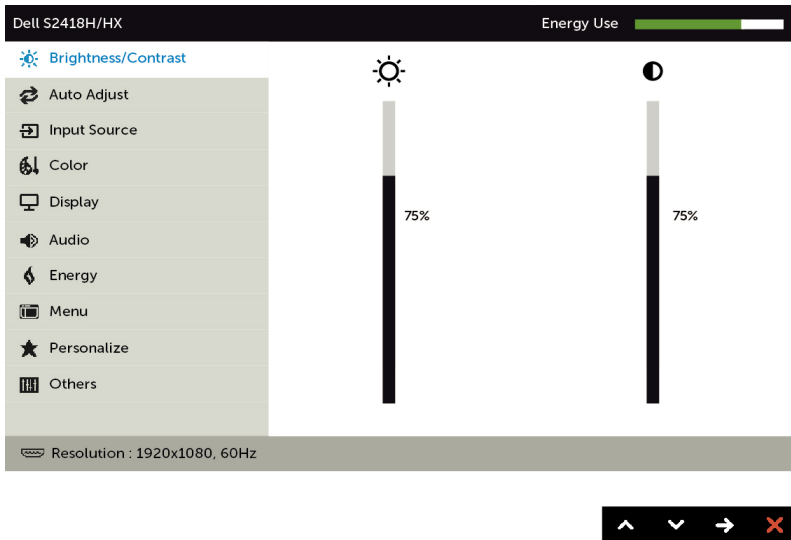
Gumb na sprednji strani	Opis
1   Navzgor Navzdol	S tipko Navzgor (povečate vrednost) , s tipko Navzdol pa (zmanjšate vrednost) elementov v zaslonskem meniju.
2  V redu	Z gumbom V redu potrdite svojo izbiro.
3  Nazaj	Z gumbom Nazaj prikažete prejšnji meni.











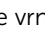

Uporaba zaslonskega menija (OSD)

Dostop do sistema menijev

 **OPOMBA:** Vse spremembe, ki jih opravite v zaslonskem meniju, se samodejno shranijo, če prikazete drug zaslonski meni, zaprete zaslonski meni ali počakate, da se zaslonski meni zapre.

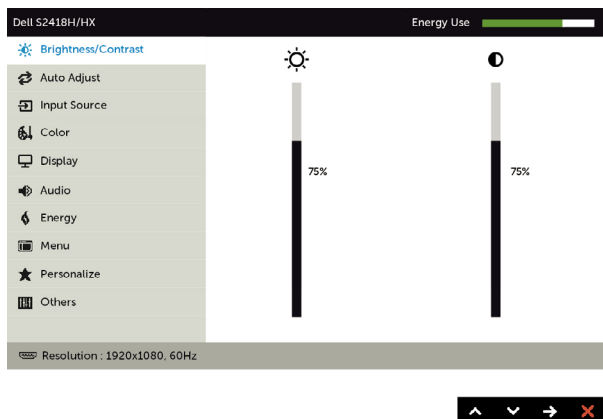
- 1 Pritisnite gumb , da zaženete zaslonski meni in prikazete glavni meni.



- 2 Pritisnite gumba  in , če želite preklapljati med možnostmi. Ko se premikate od ene do druge ikone, se označi ime možnosti.
- 3 Pritisnite gumb  ali  ali , da aktivirate označeno možnost.
- 4 Pritisnite gumba  in , da izberete zeleni parameter.
- 5 Pritisnite gumb , da se premaknete na drsno palico, nato pa z gumboma  in  opravite spremembe in se pri tem ravnajte na indikatorje v meniju.
- 6 Izberite , da se vrnete v prejšnji meni, ali , da nastavitve sprejmete in se vrnete v prejšnji meni.




V tem meniju prilagajate **Brightness (Svetlost)** in **Contrast(kontrast)**.



Svetlost

Z možnostjo **Brightness (Svetlost)** prilagajate svetilnost svetlobe v ozadju (najmanjša vrednost 0, največja vrednost 100).



Pritisnite gumb , da povečate svetlost.

Pritisnite gumb , da zmanjšate svetlost.

OPOMBA: Če je vklopljen dinamični kontrast, je ročno nastavljanje svetlosti onemogočeno.

kontrast

Najprej nastavite **svetlost**, nato pa **kontrast** prilagodite le, če je to potrebno.

Za povečanje kontrasta pritisnite tipko  za zmanjšanje kontrasta pa tipko  (v razponu med 0 in 100).

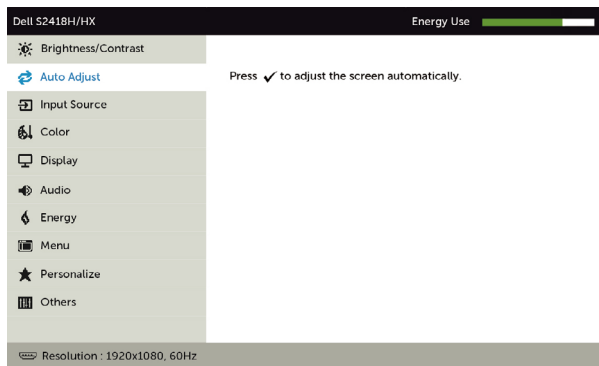
S spreminjanjem kontrasta spreminjate razliko med temnimi in svetlimi deli slike na monitorju.



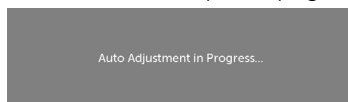
Avto Adjust (Samodejno prilagajanje)

Čeprav računalnik ob zagonu prepozna zaslon, funkcija **Auto Adjustment (Samodejno prilagajanje)** optimizira nastavitve zaslona za uporabo z vašo nastavitvijo.

Funkcija **Auto Adjustment (Samodejno prilagajanje)** zaslonu omogoča, da samodejno prilagodi dohodni videosignal. Potem ko se funkcija **Auto Adjustment (Samodejno prilagajanje)** zaključi, lahko zaslon podrobneje prilagodite z možnostma **Pixel Clock (Coarse) (Obdelava slikovne točke (grobo))** in **Phase (Fine) (Faza (fino))** v meniju **Display (Prikaz)**.



Ko se monitor samodejno prilagaja na trenutni vhod, se na črnem zaslonu odpre to pogovorno okno:

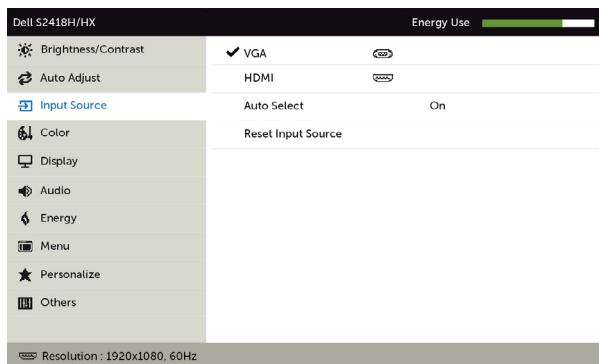


OPOMBA: v večini primerov s funkcijo **Avto Adjust (Samodejno prilagajanje)** pridobite najboljšo sliko za dano konfiguracijo.




Vhod


V meniju **Input Source (Vhod)** lahko izbirate med različnimi videovhodi, ki so priključeni na zaslon.




VGA

Izberite vhod **VGA**, če uporabljate analogni priključek (VGA). Pritisnite gumb , da izberete vhod VGA.

HDMI

Izberite vhod **HDMI**, če uporabljate priključek HDMI. Uporabite , da izberete vhod HDMI.

Auto Select (Samodejna izbira)

Uporabite , da izberete možnost **Auto Select (Samodejna izbira)**; zaslon nato pregleda, kateri vhodi so na voljo.

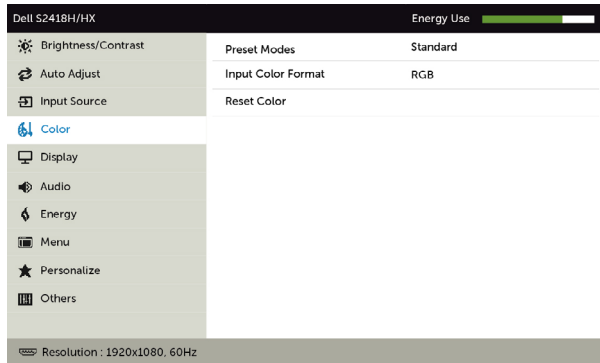
Reset Input Source (Ponastavitev vhoda)

Ponastavi nastavitve vhoda zaslona na privzete nastavitve.



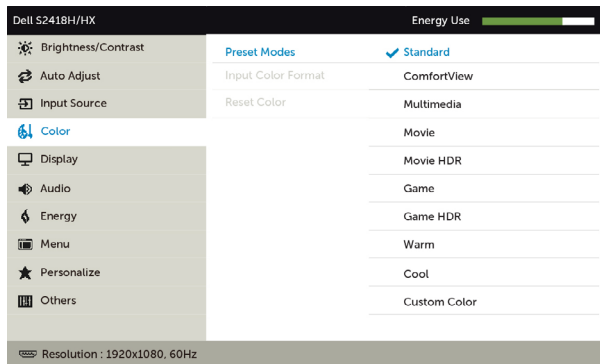
Color (Barva)

V meniju **Color (Barve)** lahko prilagodite način nastavitve barv.


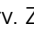


Vnaprej nastavljeni načini

Če izberete možnost **Preset Modes (Prednastavljeni načini)**, lahko na seznamu izberete med **Standard (Standardno)**, **ComfortView (Udobno gledanje)**, **Multimedia (Večpredstavnost)**, **Movie (Film)**, **Movie HDR (Film HDR)**, **Game (Igra)**, **Game HDR (Igra HDR)**, **Warm (Toplo)**, **Cool (Hladno)** in **Custom Color (Barva po meri)**.



- **Standard (Standardno):** privzete nastavitve barv. Ta možnost predstavlja privzeti vnaprej nastavljen način.
- **ComfortView:** Zmanjša količino modre barve, ki jo oddaja zaslon, da je gledanje manj utrudljivo za oči.
- **Multimedia (Večpredstavnost):** odlična izbira za uporabo večpredstavnosti.

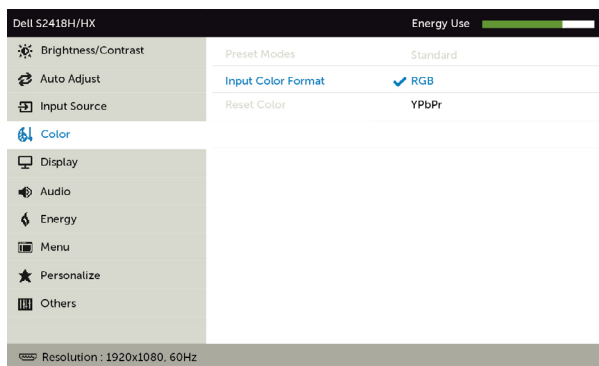
- **Movie (Film):** Naloži barvne nastavitve, primerne za filme.
 - ***Movie HDR (Film HDR):** Naloži barvne nastavitve, primerne za filme s podporo za HDR.
 - **Game (Igra):** Naloži barvne nastavitve, primerne za večino iger.
 - ***#GameHDR (Igra HDR):** Naloži barvne nastavitve, primerne za igre s podporo za HDR.
 - **Warm (Tople barve):** poveča temperaturo barv. Na zaslonu so prikazane bolj tople barve z odtenkom rdeče/rumene.
 - **Cool (Hladne barve):** zmanjša temperaturo barv. Na zaslonu so prikazane bolj hladne barve z odtenkom modre.
 - **Custom Color (Barva po meri):** omogoča ročno prilagajanje nastavitvev barv. Z gumboma  in  prilagajate vrednosti rdeče, zelene in modre barve in tako ustvarite lasten vnaprej nastavljen barvni način.
- *HDR:** Prilagojen »visok dinamični razpon«, primeren za uporabo monitorja.

#Game HDR (Igra HDR): ni združljivo z AMD FreeSync™.

Input Color Format (Vhodna oblika zapisa barv)

Omogoča, da način videovhoda nastavite na:

- **RGB:** To možnost izberite, če je monitor priključen na računalnik (ali predvajalnik DVD) prek kabla HDMI.
- **YPbPr:** to možnost izberite, če vaš predvajalnik DVD podpira izhod YPbPr.



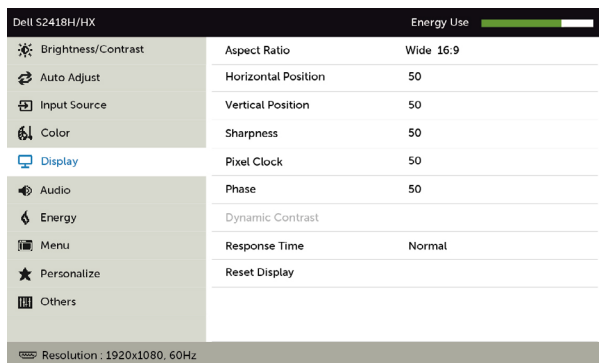
Reset Color (Ponastavi barve)

V tem meniju ponastavite barve zaslona na privzete nastavitve.



Display (Prikaz)

Sliko lahko prilagodite v meniju **Display (Prikaz)**.



Razmerje višina/širina

Prilagodite razmerje slike na **Wide 16:9 (Široko 16:9)**, **4:3** ali **5:4**.

Horizontal Position (Vodoravni položaj)

Z gumboma ali pomikate sliko v levo ali desno. Najmanjša vrednost je »0« (-). Največja vrednost pa »100« (+).

Vertical Position (Navpični položaj)

Z gumboma ali pomikate sliko navzgor ali navzdol. Najmanjša vrednost je »0« (-). Največja vrednost pa »100« (+).

OPOMBA: Prilagoditvi **Horizontal Position (Vodoravni položaj)** in **Vertical Position (Navpični položaj)** sta na voljo samo za vhod »VGA«.

Sharpness (Ostrina)

S to funkcijo bo slika bolj ostra ali mehka.

Z gumboma ali prilagajajte vrednost ostrine (med 0 in 100).

Pixel Clock (Obdelava slikovnih točk)


Prilagoditvi **Phase (Faza)** in **Pixel Clock (Obdelava slikovne točke)** omogočata, da zaslon nastavite po svojih željah.

Z gumboma ali prilagajajte nastavitve za kar najboljšo kakovost slike.

Phase (Faza)

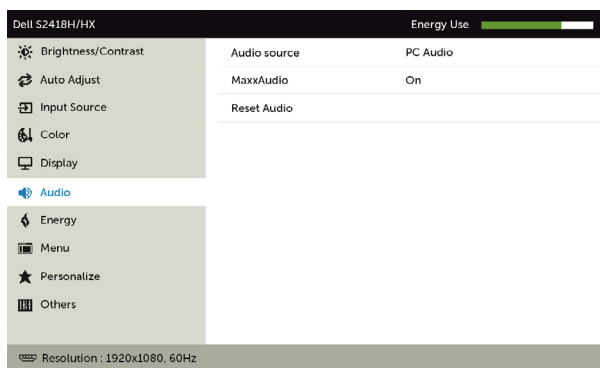
Če z nastavitvijo **Phase (Faza)** ne uspete pridobiti zadovoljivih rezultatov, uporabite prilagoditev **Pixel Clock (Obdelava slikovne točke)** (grobo) in nato znova prilagoditev **Phase (Faza)** (fino).

OPOMBA: Prilagoditvi obdelave slikovne točke in faze sta na voljo samo, če je vaš zaslon priključen s kablom VGA.

Ikona	Meni in podmeniji	Opis
	Dynamic Contrast (Dinamični kontrast)	Omogoča povečanje kontrasta za zagotovitev ostrejših slik z več prikazanimi podrobnostmi. Pritisnite tipko  , da izberete vrednost »Vklon« ali »Izklop« za dinamični kontrast . OPOMBA: Le v prednastavljenih načinih »Igra« in »Film«. OPOMBA: Funkcija dinamičnega kontrasta zagotavlja večji kontrast, če izberete prednastavljeni način »Igra« in »Film«.
	Response Time (Odzivni čas)	Omogoča nastavitve odzivnega časa na vrednost » Običajno « ali » Hitro «.
	Reset Display (Ponastavi prikaz)	Obnovi privzete nastavitve zaslona.



Audio



Audio Source (Vir zvoka) To vam omogoča, da nastavite vir zvoka v glavnem oknu ali podoknu.

MaxxAudio **ON (vklop):** učinek MaxxAudio in izvorni frekvenčni odziv zvočnikov Diplo.
OFF (izklop): obvodni način z uporabo izvirnega frekvenčnega odziva zvočnikov Diplo.

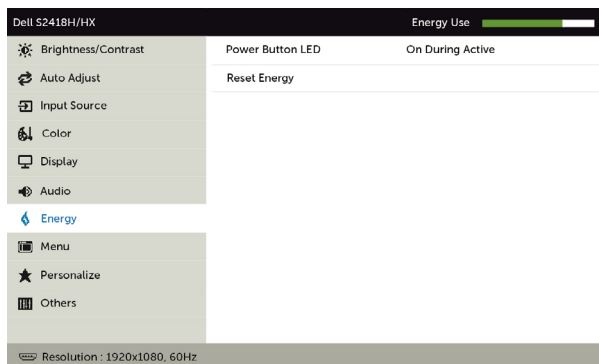
Reset Audio (Ponastavi nastavitve zvoka) To možnost izberite, če želite obnoviti privzete nastavitve zvoka.

Ikona Meni in podmeniji

Opis



Energy (Energija)



Power Button LED (Lučka LED gumba za vklop)

S to možnostjo lahko lučko napajanja nastavite na varčevanje energije.

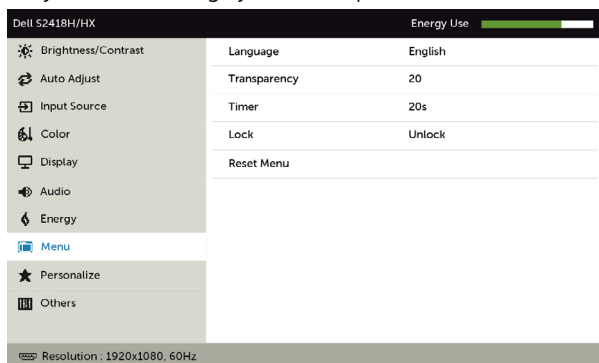
Reset Energy (Ponastavi nastavitve energije)

To možnost izberite, če želite obnoviti privzete nastavitve energije .








Menu

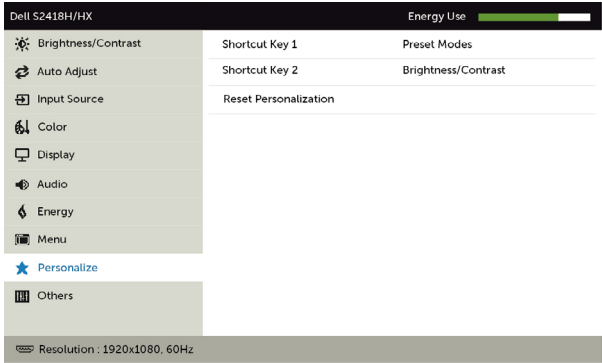
S to možnostjo prilagajate nastavitve zaslonskega menija, kot sta jezik zaslonskega jezika, čas prikaza zaslona itd.



Language (Jezik)

Izbirate lahko med osmimi različnimi jeziki zaslonskega menija (angleščina, španščina, francoščina, nemščina, portugalsčina (Brazilija), ruščina, poenostavljena kitajščina in japonsščina).

Ikona	Meni in podmeniji	Opis
	Transparency (Prosojnost)	Izberite to možnost, da spremenite meni prosojnosti z gumboma  in  (najm. vrednost 0/najv. vrednost 100).
	Timer (Časovnik)	OSD Hold Time (Čas prikaza zaslonskega menija): nastavev, koliko časa je zaslonski meni še aktiven, po tem ko pritisnete gumb. Z gumboma  in  prilagajate drsnik v korakih po 1 s (od 5 do 60 s).
	Lock (Zaklepanje)	S to možnostjo nadzirate dostop uporabnika do prilagoditev. Če je izbrana možnost Lock (Zaklepanje) , prilagoditve uporabnika niso dovoljene. Vsi gumbi so zaklenjeni. OPOMBA: Funkcija Lock (Zaklepanje) – mehko zaklepanje (prek zaslonskega menija) ali trdo zaklepanje (pritisnite gumb za izhod in ga pridržite 6 s) Funkcija Unlock (Odklepanje) – samo trdo odklepanje (pritisnite gumb za izhod in ga pridržite 6 s)
	Reset Menu (Meni ponastavitve)	Ponastavite nastavitve menija na privzete nastavitve.
	Personalize (Prilagodi)	Izberete lahko med Preset Modes (Prednastavljeni načini) , Brightness/Contrast (Svetlost/kontrast) , Audio Adjust (Nastavev zvoka) , Input Source (Vhodni vir) ali Aspect Ratio (Razmerje stranic) in te možnosti dodelite bližnjični tipki.



Ikona Meni in podmeniji

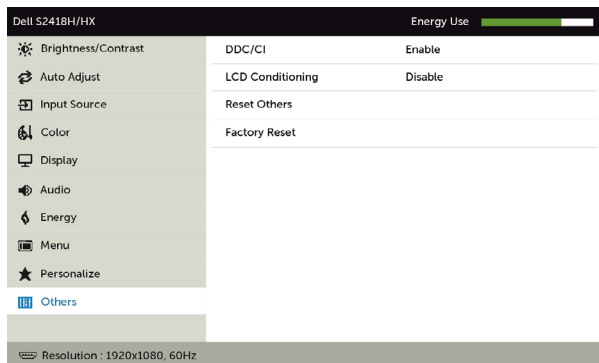
Opis

Reset Personalization (Ponastavi prilaganje)

Obnovi bližnjične tipke na privzete nastavitve.



Other (Drugo)



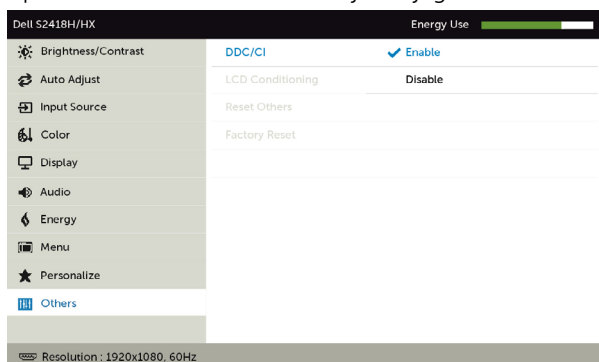
Izberite to možnost, če želite prilagoditi nastavitve zaslonskega menija, kot so **DDC/CI**, **uravnavanje LCD-ja** in podobno.

DDC/CI

Z možnostjo **DDC/CI** (Display Data Channel/Command Interface) lahko prilagodite nastavitve zaslona s programsko opremo, ki je nameščena v računalniku.

Izberite možnost **Disable (Onemogoči)**, da izklopite to funkcijo.

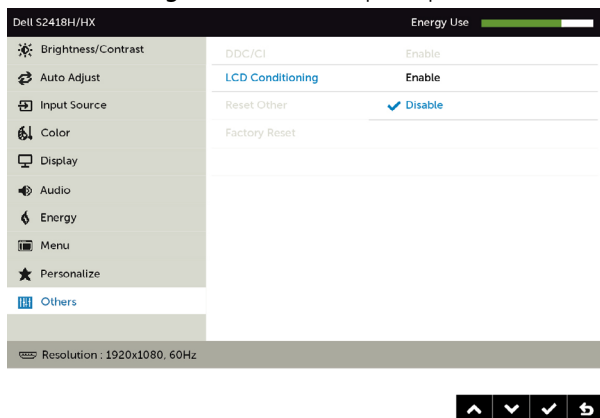
S to funkcijo omogočite najboljšo uporabniško izkušnjo in optimalno učinkovitost delovanja svojega zaslona.



Ikona	Meni in podmeniji	Opis
--------------	--------------------------	-------------

Uravnavanje LCD-ja

Pomaga zmanjšati redke primere vztrajnosti slike. Program se lahko izvaja nekaj časa, odvisno od stopnje vztrajnosti slike. Izberite »**Omogoči**«, da začnete postopek.



Reset Others (Ponastavi drugo)

S to možnostjo ponastavite druge nastavitve, na primer **DDC/CI** na privzete nastavitve.

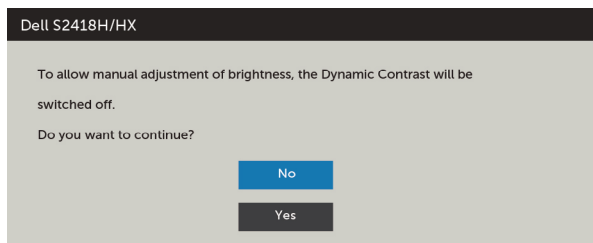
Factory Reset (Ponastavitev na privzete nastavitve)

S to možnostjo obnovitve vse nastavitve zaslonskega menija na privzete nastavitve.

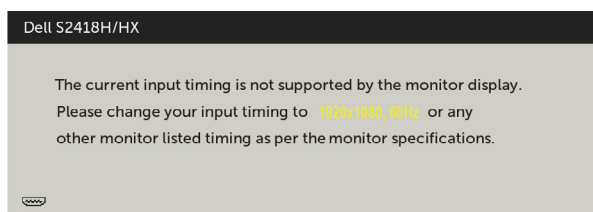
 **OPOMBA:** Monitor ima vgrajeno funkcijo samodejnega umerjanja svetlosti, s čimer kompenzira staranje zaslona LED.

Opozorilna sporočila zaslonskega menija

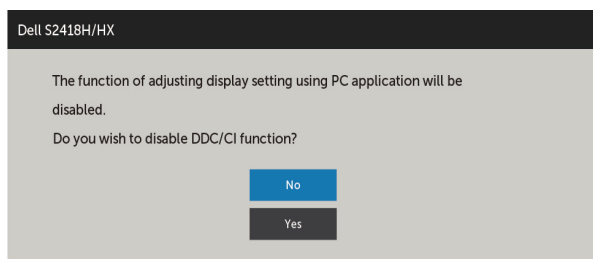
Če je funkcija **dinamičnega kontrasta** omogočena (v prednastavljenih načinih »Igra« in »Film«), je ročno prilagajanje svetlosti onemogočeno.



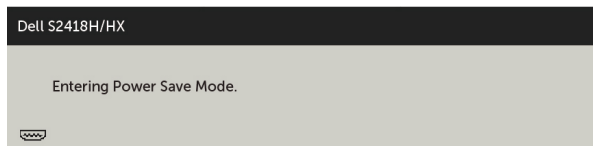
Če zaslon ne podpira določene ločljivosti, se prikaže to sporočilo:



To pomeni, da se zaslon ni uspel sinhronizirati z dohodnim signalom računalnika. Preberite poglavje [Specifikacije zaslona](#), kjer boste izvedeli več o razponih vodoravne in navpične frekvence, ki jih ta zaslon podpira. Priporočeni način je 1920 x 1080. Preden se funkcija DDC/UI onemogoči, se prikaže to sporočilo.

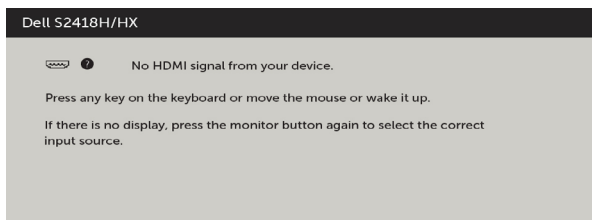


Ko zaslon preklopi na način **Power Save (Varčevanje energije)**, se prikaže to sporočilo:

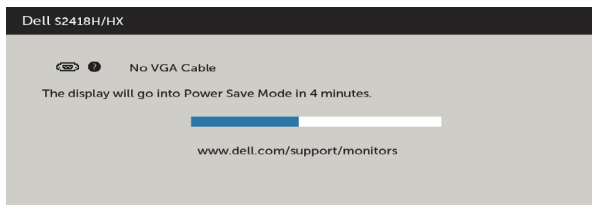


Aktivirajte računalnik in zaslon, če želite dostopati do [zaslonskega menija](#).

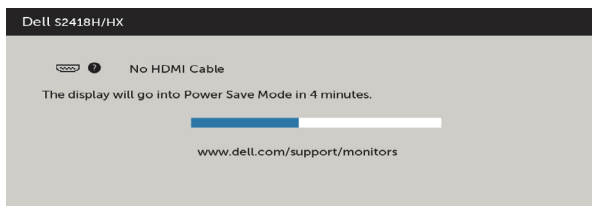
Če pritisnete kateri koli gumb, ki ni gumb za napajanje, se prikažejo ta sporočila, kar je odvisno od izbranega vhoda:



Če je izbran vhod VGA, HDMI in ustrezni kabel ni priključen, se prikaže plavajoče pogovorno okno (glejte spodaj).



ali



Če želite več informacij, preberite poglavje [Odpravljanje težav](#).

Odpravljanje težav

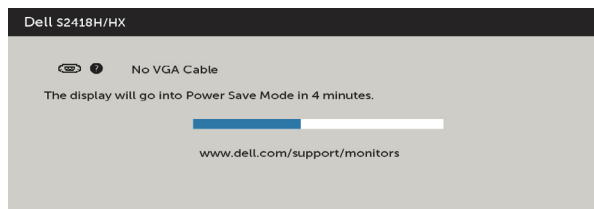
⚠ OPOZORILO: Preden se lotite katerih koli postopkov v tem razdelku, upoštevajte **Varnostne ukrepe**.

Samodejni preskus

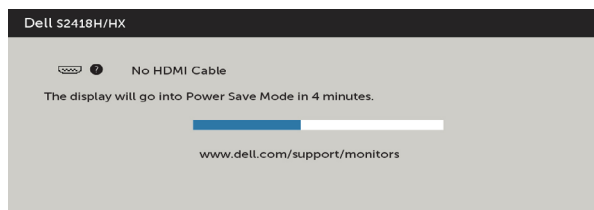
Vaš zaslon ima vgrajeno funkcijo samodejnega preskusa, ki omogoča, da preverite, ali zaslon deluje pravilno. Če sta zaslon in računalnik pravilno priključena, a zaslon kljub temu ne prikazuje slike, sledite navodilom za zagon funkcije samodejnega preskusa:

- 1 Izklopite računalnik in zaslon.
- 2 Videokabel izklopite z zadnje strani računalnika. Če želite zagotoviti pravilno delovanje samodejnega preskusa, z zadnje strani računalnika odstranite vse digitalne in analogne kable.
- 3 Vključite zaslon.

Če zaslon ne zazna videosignala in deluje pravilno, bi se moralo na zaslonu pojaviti plavajoče pogovorno okno (na črnem ozadju). Ko je način samodejnega preskusa aktiven, lučka LED za napajanje sveti belo. Eden od teh pogovornih oken (glejte spodaj) bo stalno prikazano na zaslonu, kar je odvisno od izbranega vhoda.



ali



- 4 To okno se prikaže tudi med običajnim delovanjem sistema, če zaslon ne zazna več videokabla ali se kabel poškoduje.
- 5 Izklopite zaslon in znova priključite videokabel, nato pa vključite računalnik in zaslon.

Če ste upoštevali navodila iz prejšnjega postopka, a vaš zaslon kljub temu še vedno ne prikazuje slike, preverite videokrmilnik in računalnik, saj zaslon deluje pravilno.

Vgrajena diagnostika

Vaš zaslon ima vgrajeno diagnostično orodje, s katerim lahko določite, ali so nepravilnosti slike na zaslonu težava zaslona, računalnika ali grafične kartice.

 **OPOMBA:** Vgrajeno diagnostično orodje lahko zaženete samo, ko je videokabel izključen, zaslon pa je v načinu samodejnega preskusa.



Zagon vgrajenega diagnostičnega orodja:



- 1 Prepričajte se, da se na površini računalniškega zaslona ne nabira prah.
- 2 Videokabel izključite z zadnje strani računalnika ali zaslona. Zaslon nato preklopi na način samodejnega preskusa.
- 3 Pritisnite **1. gumb** in ga pridržite 5 s. Pojavi se siv zaslon.
- 4 Temeljito preverite, ali so se na zaslonu pojavile nepravilnosti.
- 5 Ponovno pritisnite **1. gumb** na sprednji strani zaslona. Barva zaslona se spremeni v rdečo.
- 6 Preverite, ali so se na zaslonu pojavile nepravilnosti.
- 7 Ponovite 5. in 6. korak, da pregledate zaslon z zelenim, modrim, črnim in belim ozadjem.

Preskus je zaključen, ko se na zaslonu prikaže zaslon z besedilom. Za izhod ponovno pritisnite **1. gumb**. Če z vgrajenim diagnostičnim orodjem niste zaznali nobenih nepravilnosti, vaš zaslon deluje pravilno. Preverite grafično kartico in računalnik.

Brzi vodič za rešavanje problema u vezi sa zvučnikom

A Simptomi:

- Zvučnik ne emituje zvuk

-  **NAPOMENA:** mini DIN kabl treba da bude priključen u mini DIN konektor na Dell monitoru.
-  **NAPOMENA:** Podešavanje izvora audio ulaza u meniju na ekranu treba ispravno da bude izabrano.

Vodič za rešavanje problema:

- 1 Provera postavke mini DIN kabla i zvučnika.
 - i Uverite se da iglice mini DIN utikača nisu oštećene.
 - ii Uverite se da je zvučnik dobro podešen. Pogledajte [Podešavanje zvučnika](#).

- 2 Zvučnik je povezan sa Dell monitorom ali zvuk ne izlazi. Pogledajte [Podrazumevano podešavanje reprodukcije](#).
 - i Uverite se da plejer audio izvora reprodukuje muziku.
 - ii Uverite se da su jačina zvuka računara i nivo jačine zvuka plejera na željenom nivou i nisu isključeni. Pogledajte [Podešavanje kontrola jačine zvuka](#).
 - iii Proverite podrazumevano podešavanje reprodukcije na računaru i uverite se da je podešen podrazumevani uređaj.

- 3 Proverite podrazumevano podešavanje reprodukcije na računaru i uverite se da je podešen podrazumevani uređaj.
 - i Pritisnite dugme Jačina zvuka + da biste povećali jačinu zvuka.
 - ii Uverite se da jačina zvuka računara nije 0% na sledeći način [Podešavanje kontrola jačine zvuka](#).
 - i Kliknite na ikonu zvučnika.
 - ii Podesite nivo jačine zvuka na traci jačine zvuka.

- 4 Podesite opcije kontrole jačine zvuka na sledeći način [Podešavanje kontrola jačine zvuka](#).
 - i Kliknite desnim tasterom miša na ikonu zvučnika.
 - ii Izaberite opcije kontrole jačine zvuka.
 - iii Potvrdite izbor opcije: Svi uređaji sa kojih se trenutno reprodukuje zvuk.

B Simptom:

- Abnormalan zvuk (distorziran ili sa zujanjem)

Vodič za rešavanje problema:

- 1 Abnormalan zvuk dolazi sa zvučnika. Pogledajte [Podešavanje zvučnika](#).
 - i Uverite se da je mini DIN priključak dobro ubačen i nije labav.

- ii Isključite i priključite mini DIN kabl da biste se uverili da se dobro smestio.
- iii Pokušajte da povećate ili smanjite nivo jačine zvuka. Pogledajte [Podešavanje kontrola jačine zvuka](#).
- iv Promatrajte da li se abnormalna buka menja zajedno sa nivoom jačine zvuka.
- v Proverite da li je zvučnik dobro smešten na postolje monitora.

C Simptom:

- Nizak izlazni nivo zvuka

Vodič za rešavanje problema:

- 1 Nivo jačine zvuka audio izvora je visok. Pogledajte [Podešavanje kontrola jačine zvuka](#).
 - i Pritisnite dugme Jačina zvuka + da biste povećali jačinu zvuka.

D Simptom:

- Neizbalansirani zvuk sa zvučnika

Vodič za rešavanje problema:

Proverite podešavanje Balansa jačine zvuka na računaru na sledeći način:
[Podešavanje kontrola jačine zvuka](#).

- i Kliknite desnim tasterom miša na ikonu zvučnika.
- ii Izaberite Uređaji za reprodukciju.
- iii Kliknite desnim tasterom miša na Podrazumevani uređaji za reprodukciju i izaberite Svojstva.
- iv Izaberite Nivoi i kliknite na Balans. Vrednosti L i D moraju da budu iste.

Pogoste težave

V tej tabeli si lahko ogledate splošne informacije o pogostih težavah zaslona, na katere ste morda naleteli, in morebitne rešitve:

Pogosti pokazatelji	Kaj se zgodi	Morebitne rešitve
Ni videa/ lučka LED je izklopljena	Ni slike	<ul style="list-style-type: none">• Prepričajte se, da je videokabel, ki povezuje zaslon in računalnik, pravilno priključen.• Z električno napravo preverite, da vtičnica deluje pravilno.• Prepričajte se, da ste gumb za napajanje pritisnili v celoti.• Prepričajte se, da ste v meniju Input Source (Vhod) izbrali pravilni vhod.
Ni videa/ lučka LED je vklopljena	Ni slike ali je svetlost nastavljena na vrednost 0	<ul style="list-style-type: none">• Kontrolniki za povečanje svetlosti in kontrasta prek zaslonskega menija.• Zaženite funkcijo samodejnega preskusa zaslona.• Preverite, ali je katera od nožic na priključku videokabla morda upognjena ali polomljena.• Zaženite vgrajeno diagnostično orodje.• Prepričajte se, da ste v meniju Input Source (Vhod) izbrali pravilni vhod.
Manjkajoče slikovne točke	na zaslonu so pike	<ul style="list-style-type: none">• Izklopite napajanje in ga nato ponovno vklopite.• Trajno izklopljena slikovna pika je naravna pomanjkljivost, do katere lahko pride pri tehnologiji LCD.• Če želite več informacij o pravilniku o kakovosti in slikovnih točkah zaslona Dell, obiščite spletno stran podpore Dell na: http://www.dell.com/support/monitors.
Stalne slikovne točke	na zaslonu so svetle pike	<ul style="list-style-type: none">• Izklopite napajanje in ga nato ponovno vklopite.• Trajno izklopljena slikovna pika je naravna pomanjkljivost, do katere lahko pride pri tehnologiji LCD.• Če želite več informacij o pravilniku o kakovosti in slikovnih točkah zaslona Dell, obiščite spletno stran podpore Dell na: http://www.dell.com/support/monitors.
Težave s svetlostjo	Slika je pretemna ali presvetla	<ul style="list-style-type: none">• Zaslon ponastavite na tovarniške nastavitve.• Kontrolniki za prilagajanje svetlosti in kontrasta prek zaslonskega menija.
Težave, povezane z varnostjo	Znaki dima ali isker	<ul style="list-style-type: none">• Težave ne odpravljajte.• Nemudoma se obrnite na Dell.

Pogosti pokazatelji	Kaj se zgodi	Morebitne rešitve
Občasne težave	Zaslon se vklaplja in izklaplja	<ul style="list-style-type: none"> • Prepričajte se, da je videokabel, ki povezuje zaslon in računalnik, pravilno priključen in varen. • Zaslon ponastavite na tovarniške nastavitve. • Zaženite funkcijo samodejnega preskusa zaslona in preverite, ali se občasna težava pojavi tudi v načinu samodejnega preskusa.
Ni barv	Manjkajo barve na sliki	<ul style="list-style-type: none"> • Zaženite funkcijo samodejnega preskusa zaslona. • Prepričajte se, da je videokabel, ki povezuje zaslon in računalnik, pravilno priključen in varen. • Preverite, ali je katera od nožic na priključku videokabla morda upognjena ali polomljena.
Napačne barve	Barve slike niso pravilne	<ul style="list-style-type: none"> • V zaslonskem meniju Color (Barva) v razdelku Preset Modes (Vnaprej nastavljeni načini) spremenite nastavitve glede na uporabo. • Prilagodite vrednost R/G/B v razdelku Custom Color (Barva po meri) menija Color (Barva) na zaslonu. • V zaslonskem meniju v razdelku Color (Barva) spremenite možnost Input Color Format (Vhodna oblika zapisa barv) na »PC RGB« ali »YPbPr«. • Zaženite vgrajeno diagnostično orodje.
Zadržanje slike zaradi statične slike, ki je bila predolgo prikazana na zaslonu	Na zaslonu je prikazana bleda sence statične slike	<ul style="list-style-type: none"> • S funkcijo upravljanja napajanja izklopite zaslon, ko ta ni v uporabi (več informacij najdete v poglavju Načini upravljanja energije). • Lahko pa uporabite tudi dinamičen ohranjevalnik zaslona.

Težave izdelka

Določeni pokazatelji	Kaj se zgodi	Morebitne rešitve
Slika na zaslonu je premajhna	Slika je prikazana na sredini, vendar se ne prilagaja celotni površini	<ul style="list-style-type: none"> • Preverite nastavev Aspect Ratio (Razmerje višina/širina) v zaslonskem meniju Display (Prikaz). • Zaslon ponastavite na tovarniške nastavitve.
Zaslona ni mogoče prilagoditi z gumbi na sprednji strani	Zaslonski meni se ne prikaže	<ul style="list-style-type: none"> • Izklopite zaslon, izključite napajalni kabel, ga znova priključite in vklopite zaslon. • Preverite, ali je zaslonski meni morda zaklenjen. Če je zaklenjen, pritisnite gumb zraven gumba za napajanje in ga pridržite 6 s, da odklenete meni (več informacij najdete v poglavju Zaklepanje).

Določeni pokazatelji	Kaj se zgodi	Morebitne rešitve
Ni vhodnega signala ob pritisku kontrolnikov uporabnika	Ni slike, lučka LED sveti belo	<ul style="list-style-type: none"> • Preverite vir signala. Premaknite kazalec miške ali pritisnite poljubno tipko na tipkovnici, da preverite, ali računalnik morda ni v načinu varčevanja z energijo. • Preverite, ali je signalni kabel priključen pravilno. Po potrebi znova priključite signalni kabel. • Ponastavite računalnik ali videopredvajalnik.
Slika se ne razteza čez celotni ekran	Slika ne more zapolniti višine ali širine zaslona	<ul style="list-style-type: none"> • Zaradi različnih oblik videozapisov (razmerje višina/širina) DVD-jev, zaslon morda prikazuje vsebino v celozaslonskem načinu. • Zaženite vgrajeno diagnostično orodje.

Varnostni ukrepi

Pri postavitvi bodite pozorni na to, da se na zaslonu ne bodo pojavljali svetleči odsevi svetlobe in svetlih površin v okolici, saj so ti odsevi lahko moteči za uporabnika.

⚠ OPOZORILO: Uporaba kontrolnikov, prilagoditev ali postopkov, ki niso navedeni v tem dokumentu, lahko povzroči stres, vas izpostavi električnim nevarnostim in/ali mehanskim nevarnostim.

Več informacij o varnostnih ukrepih najdete v informacijah o varnosti, okolju in predpisih.

Obvestila Zvezne komisije za komunikacije (velja samo za ZDA) in druge informacije o predpisih

Več informacij o obvestilih Zvezne komisije za komunikacije in predpisih najdete na spletni strani www.dell.com/regulatory_compliance.

Obrnite se na Dell

📎 OPOMBA: Če nimate na voljo povezave z internetom, lahko kontaktne informacije najdete na računu o nakupu, embalaži, blagajniškemu izpisku ali katalogu izdelkov Dell.

Dell nudi različne možnosti za servis in podporo prek spleta in telefona. Storitve so odvisne od države in izdelka in morda niso na voljo v vaši regiji.

Dostopanje do vsebine spletne podpore za zaslone:

Obiščite spletno mesto www.dell.com/support/monitors.

Stik z družbo Dell za prodajo, tehnično podporo ali podporo uporabnikom:

- 1 Obiščite spletno mesto www.dell.com/support.
- 2 V spustnem meniju »Choose A Country/Region« (Izberite državo/regijo) izberite svojo državo ali regijo zgoraj levo na strani.
- 3 Poleg spustnega menija z državami kliknite **Contact Us (Stik z nami)**.
- 4 Izberite ustrezen storitev ali povezavo do zelene podpore.
- 5 Izberite način za vzpostavitev stika z družbo Dell, ki vam ustreza.

Nastavitev zaslona

 **OPOMBA:** Če v zaslonskem meniju Color (Barva) izberete Movie HDR (Film HDR) ali Game HDR (Igra HDR), je največja podprta ločljivost vhoda 3840 x 2160.

Nastavite ločljivost zaslona na 1920 x 1080

Če želite doseči najboljšo učinkovitost delovanja, nastavite ločljivost zaslona na 1920 x 1080 slikovnih točk – upoštevajte navodila v nadaljevanju:

Če uporabljate sistem Windows Vista, Windows 7, Windows 8 ali Windows 8.1:

- 1 Če uporabljate sistem Windows 8 ali Windows 8.1, izberite ploščico namizja, da preklopite na klasično namizje.
- 2 Kliknite namizje z desno tipko miške in kliknite **Ločljivost zaslona**.
- 3 Kliknite spustni seznam z ločljivostmi zaslona in izberite 1920 x 1080.
- 4 Kliknite **V redu**.


Če uporabljate sistem Windows 10:

- 1 Kliknite namizje z desno tipko miške in kliknite **Nastavitve zaslona**.
- 2 Kliknite **Dodatne nastavitve prikaza**.
- 3 Kliknite spustni seznam z **ločljivostmi** in izberite 1920 x 1080.
- 4 Kliknite **Uporabi**.

Če priporočena ločljivost ni prikazana, boste morali posodobiti gonilnik grafične kartice. Izberite eno od spodnjih možnosti, ki najbolje opisuje računalniški sistem, ki ga uporabljate, in upoštevajte navodila.

Računalnik Dell

- 1 Obiščite spletno mesto www.dell.com/support in vnesite servisno oznako ter prenesite najnovejši gonilnik za grafično kartico.
- 2 Ko namestite gonilnike za grafično kartico, ponovno poskusite ločljivost nastaviti na 1920 x 1080.

 **OPOMBA:** Če ločljivosti ne uspete nastaviti na 1920 x 1080, se obrnite na Dell in povprašajte o grafični kartici, ki podpira te ločljivosti.


Računalnik, ki ni Dell

Če uporabljate sistem Windows Vista, Windows 7, Windows 8 ali Windows 8.1:

- 1 Če uporabljate sistem Windows 8 ali Windows 8.1, izberite ploščico namizja, da preklopite na klasično namizje.
- 2 Kliknite namizje z desno tipko miške in kliknite **Prilagoditev**.
- 3 Kliknite **Spremeni možnosti prikaza**.
- 4 Kliknite **Napredne nastavitve**.
- 5 Iz opisa na vrhu okna razberite proizvajalca grafične kartice (npr. NVIDIA, ATI, Intel itd.).
- 6 Za posodobljeni gonilnik obiščite spletno mesto ponudnika grafičnih kartic (denimo <http://www.ATI.com> ali <http://www.NVIDIA.com>).
- 7 Ko namestite gonilnike za grafično kartico, ponovno poskusite ločljivost nastaviti na **1920 x 1080**.

Če uporabljate sistem Windows 10:

- 1 Kliknite namizje z desno tipko miške in kliknite **Nastavitve zaslona**.
- 2 Kliknite **Dodatne nastavitve prikaza**.
- 3 Kliknite **Prikaži lastnosti omrežne kartice**.
- 4 Iz opisa na vrhu okna razberite proizvajalca grafične kartice (npr. NVIDIA, ATI, Intel itd.).
- 5 Za posodobljeni gonilnik obiščite spletno mesto ponudnika grafičnih kartic (denimo <http://www.ATI.com> ali <http://www.NVIDIA.com>).
- 6 Ko namestite gonilnike za grafično kartico, ponovno poskusite ločljivost nastaviti na 1920 x 1080.

 **OPOMBA:** Če ločljivosti ne uspete nastaviti na priporočeno nastavitve, se obrnite na izdelovalca računalnikov ali razmislite o nakupu grafične kartice, ki podpira videoločljivost.

Smernice za vzdrževanje

Čiščenje zaslona

 **OPOZORILO:** Preden zaslon očistite, izključite napajalni kabel zaslona iz električne vtičnice.

 **POZOR:** Preden zaslon očistite, preberite **Varnostne ukrepe**.

Za doseganje najboljših rezultatov priporočamo, da med razpakiranjem, čiščenjem in pri delu z zaslonom upoštevate navodila, prikazana na spodnjem seznamu:

- Če želite očistiti antistatičen zaslon, vzemite mehko, čisto krpo in jo narahlo navlažite z vodo. Če imate na voljo posebno krpico za čiščenje zaslonov ali raztopino, ki je primerna za antistatične premaze, jo uporabite. Ne uporabljajte bencina, razredčila, amonijaka, grobih čistilnih sredstev ali stisnjenega zraka.
- Plastične dele očistite z rahlo navlaženo mehko krpo. Ne uporabljajte detergentov, saj nekateri detergenti lahko na zaslonu pustijo mlečne sledi.
- Če pri razpakiranju na zaslonu opazite bel prah, ga obrišite s krpo.
- Pazljivo ravnajte s svojim zaslonom, saj je zaslon temnejše barve bolj občutljiv za praske in odrgnine kot zaslon svetlejši barve.
- Če želite ohraniti kar najboljšo kakovost slike zaslona, uporabljajte dinamičen ohranjevalnik zaslona in zaslon izklaplajte, ko ga ne rabite več.